

## WERKWIJZE MONTAGE

- A Rits de vouwlijnen en snij A1-A2 en A3 (2x) uit. Het zwarte gedeelte A1 op dezelfde wijze insnijden (2x) als op het rode deel in stippellijn is aangegeven.

Lijm A2 tegen A1 en lijm vervolgens A1 per lijmvlak tegen elkaar. De rugspijlen A3 (2x) tegen A2 lijmen. (De spijlen en sporten hebben GEEN lijmclipjes en worden met wat lijm op de papierrand 'koud' geplakt.)

- B Rits de vouwlijnen en snij B1 en B2 uit.  
Vouw en lijm B1 en B2.  
Lijm zitvlak B1 tegen rugleuning A.  
Lijm B2 tussen de poten van A.
- C Rits, vouw, snij en lijm C1-C2 (2x) en C3. Het zwarte gedeelte C3 op dezelfde wijze insnijden (2x) als op het rode deel in stippellijn is aangegeven.  
Lijm de armleuning C1 tegen A/B en de spijlen C2 (2x) tussen armleuning C1 en zitting B1.  
C3 tussen de poten van A/C lijmen.
- D Rits de vouwlijnen en snij D1-D2-D3-D4-D5 (2x)-D6 en D7 (2x) uit.  
Haal D3 (bovenkant) en D4 (onderkant) IN HET MIDDEN langs de tafelrand voor een mooie ronding; vouw de lijmranden weer naar binnen.  
Lijm D3 tegen de buitenrand van D1. (Doe dit in 3 stappen: lijm het eerste deel van de plakrand; daarna de rij lijmpunten en vervolgens het tweede deel van de plakrand.)  
Lijm D4 net zoals D3 tegen de binnenrand van D1.  
Lijm D2 op D3/D4. (Let op, lijmpuntjes aan dezelfde kant.)  
Lijm spijlen D5 (2x) tegen binnenkant armleuning D.  
Lijm vervolgens de gebogen armleuning D tegen A/B.  
Lijm D6 tussen A/C.  
Lijm vloersporten D7 (2x) tegen onderkanten poten A/C-D/A.

- E Rits, vouw en snij E1 en E2 uit.  
Maak in E1 het gaatje voor het scharnierpunt.  
Lijm E1 in elkaar en lijm E2 tegen E1.  
Lijm het geheel tegen de rechte stijl C van de stoel.

EEN STOEL IS NU KLAAR.  
HERHAAL A t/m E VOOR DE ANDERE STOEL.

- F Rits, vouw, snij en lijm de voetplaat F.  
Lijm de beide stoelen in de uitsparingen van F (rood aan het rode vlak, zwart aan het zwarte vlak).
- G Rits, vouw en snij het schaakbord G.  
Maak de gaatjes voor de scharnierpunten en lijm G in elkaar.  
Steek een sateprikker van 86 mm lengte door G, laat aan beide kanten 3 mm uitsteken.  
Monteer het schaakbord tussen E en duw de uitstekende pennetjes van de sateprikker in de gaatjes van E.  
Het bord kan nu kantelen.

DE SCHAAKTAFEL IS AF.

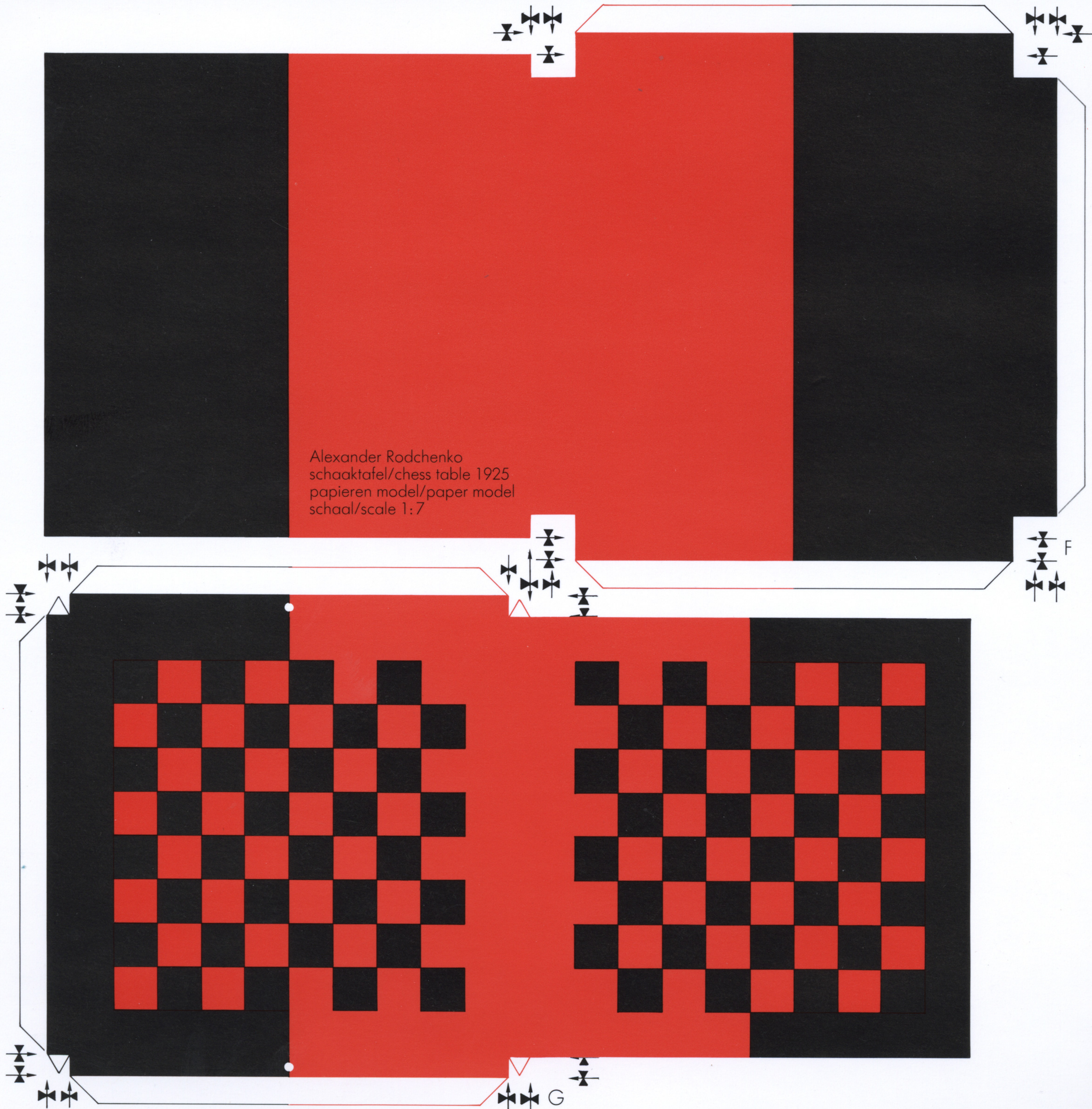
- H Rits (denk om de achterkant), vouw en snij de schaakstukken H1 t/m H16 uit en lijm ze volgens de tekening in elkaar. De zwarte schaakstukken op dezelfde wijze insnijden als op de rode in stippellijn is aangegeven.

## ASSEMBLY PROCESS

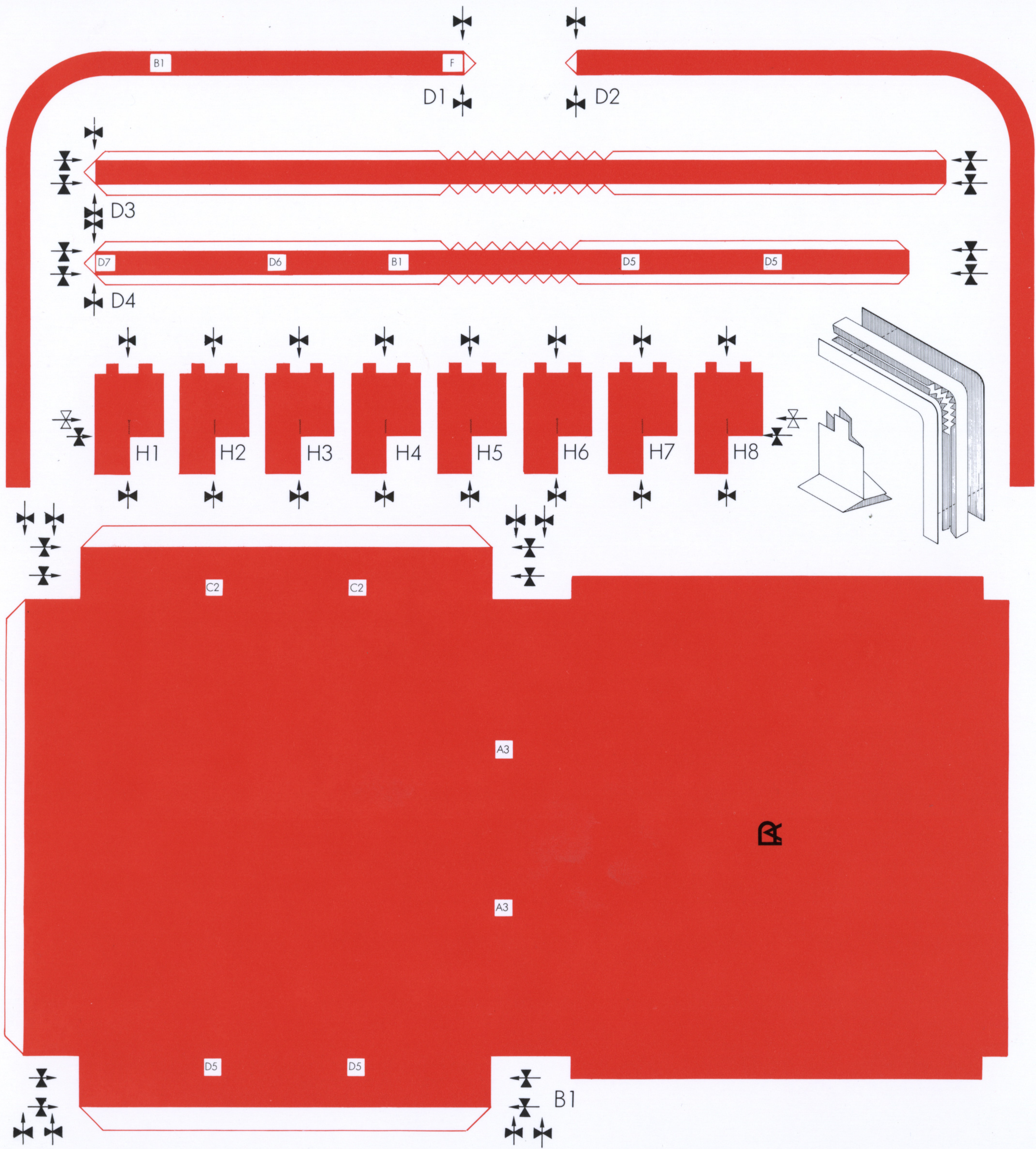
- A Score the folding lines and cut A1-A2 and A3 (2x). Cut the black part A1 in the same way (2x) as indicated with a dotted line on the red part A1.  
Glue A2 against A1 and glue A1 step by step together.  
Glue the back spindles A3 (2x) against A2. (The spindles and rungs have NO glue tabs and are cold-glued onto the paper edge.)
- B Score the folding lines and cut B1 and B2.  
Fold and glue B1 and B2.  
Glue seat B1 against back A.  
Glue B2 between the legs of A.
- C Score, fold, cut and glue C1-C2 (2x) and C3. Cut the black part C3 in the same way (2x) as indicated with a dotted line on the red part C3.  
Glue armrest C1 against A/B and the spindles C2 (2x) between armrest C1 and seat B1.  
Glue C3 between the legs of A/C.
- D Score the folding lines and cut D1-D2-D3-D4-D5 (2x)-D6 and D7 (2x).  
Round D3 (top) and D4 (bottom) IN THE MIDDLE by rubbing them over a table's rim; fold the glued edges inwards.  
Glue D3 against the outside edge of D1. (Do this in three steps: glue the first part of the glued edge; glue the points and the second part of the glued edge.)  
Glue D4 just like D3 against the inside edge of D1.  
Glue D2 and D3/D4 together. (Attention: glued points on the same side.)  
Glue the spindles D5 (2x) against the inside of armrest D.  
Glue the curved armrest D against A/B.  
Glue D6 between A/C.  
Glue the floor rungs D7 (2x) against the underside of legs A/C-D/A.
- E Score, fold and cut E1 and E2.  
Make a hole in E1 for the hinge point.  
Glue E1 and glue E2 against E1.  
Glue the unit against the straight baluster C of the chair.
- ONE CHAIR IS FINISHED NOW.  
REPEAT A-E FOR THE OTHER CHAIR.
- F Score, fold, cut and glue base-plate F.  
Glue both chairs in the notches of F (red on the red flat, black on the black flat).
- G Score, fold and cut chessboard G.  
Make the holes for the hinge points and glue G.  
Stick a wooden pin of 86 mms long through G, with projecting ends of 3 mms on both sides.  
Assemble the chessboard between E and push the projecting parts of the wooden pin in the holes of E.  
The board can now be tilted.
- THE CHESS TABLE IS FINISHED.
- H Score (pay attention to the back), fold and cut the chess pieces H1-H16 and glue them together according to the drawing.  
Cut the black chess pieces in the same way as indicated on the red ones.



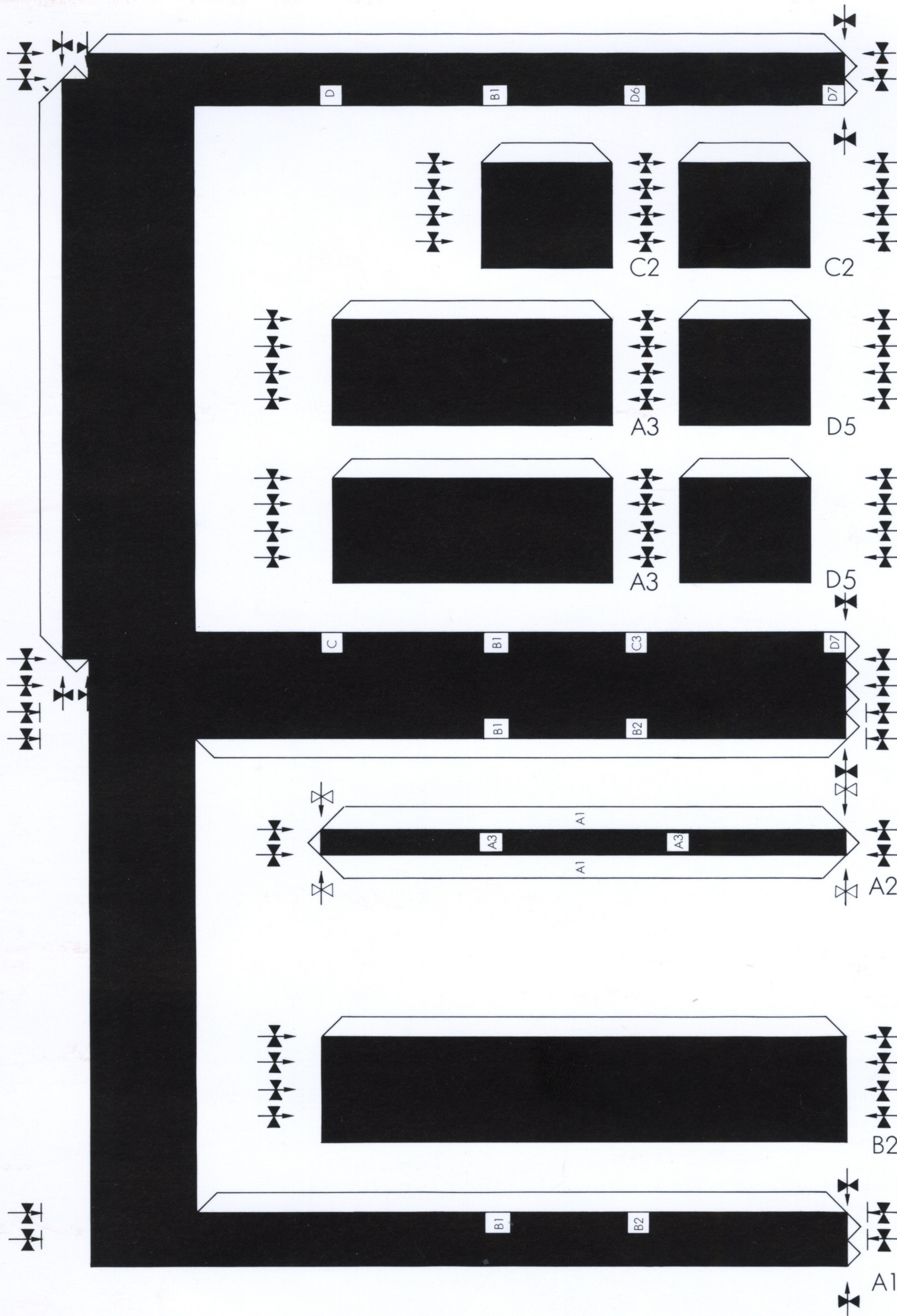
Alexander Rodchenko  
schaaktafel/chess table 1925  
papieren model/paper model  
schaal/scale 1:7











## MONTAGE AANWIJZINGEN

- RILLEN** Rits de vouwlijnen met een bot mesje, schaar of lege balpen, voordat de onderdelen uitgesneden worden.
- UITSNIJDEN** Snij de onderdelen bij voorkeur met een breekmesje. Maak de gaatjes voor de scharnierpunten met een revolvertang.
- LIJMEN** Gebruik een kleurloze knutsellijm (blancol). Het gebruik van een satéprikker als lijmkwastje geeft een goed controleerbare lijmdosering.
- NODIG** 1 Satéprikker om het schaakbord te laten kantelen.
- AFWERKEN** Na het lijmen kunnen de snijranden met een viltstift in een passende kleur bijgewerkt worden.

## BETEKENIS VAN DE SYMBOLEN

- LIJN IN ZIJN GEHEEL RITSEN EN VOUWEN. De streepjes tussen de driehoekjes liggen in het verlengde van de te vouwen lijn (aan de bedrukte kant ritsen en naar achteren vouwen).
- LIJN IN ZIJN GEHEEL AAN DE ACHTERKANT RITSEN EN NAAR VOREN VOUWEN. De streepjes tussen de driehoekjes liggen in het verlengde van de te vouwen lijn.
- LIJN VOOR EEN GEDEELTE RITSEN EN VOUWEN. De streepjes tussen de driehoekjes liggen in het verlengde van de maar voor een deel te vouwen lijn.
- 15** De genummerde LIJMVLAJKES corresponderen met de te lijmen onderdelen.

## ASSEMBLY INSTRUCTIONS

- SCORING** Score the folding lines with a blunt knife, a pair of scissors or an empty ballpoint before cutting the parts.
- CUTTING** Preferably with a cutter. Perforate the hinge points with a revolving punch.
- GLUEING** Use transparent glue. A wooden pin used as a glue-brush enables you to dose the glue accurately.
- REQUIRED** One wooden pin to tilt the chessboard.
- FINISHING** After glueing the perforated edges can be touched up in the correct colour with a felt-tip pen.

## SYMBOLS

- SCORE AND FOLD THE LINE IN ITS ENTIRETY. The dashes between the triangles continue the line to be folded (score on the printed side and fold back).
- SCORE THE LINE BACK IN ITS ENTIRETY AND FOLD TO THE FRONT. The dashes between the triangles are in line with the one to be folded.
- SCORE AND FOLD THE LINE IN PART. The dashes between the triangles are in line with the one to be folded in part.
- 15** The numbered FLATS correspond with the parts to be glued.



